



Sommario

ENTRATTEL O FISCOONLINE	1
EQUITALIA.....	2
FISCOONLINE.....	2
ENTRATTEL.....	5
ABILITAZIONE.....	5
ABILITAZIONE, GESTORI E INCARICATI	6
ACCEDERE AL SERVIZIO	6
CONFIGURARE AMBIENTE DI LAVORO	7
GENERARE PER LA PRIMA VOLTA L'AMBIENTE DI SICUREZZA	7
PREDISPORRE DOCUMENTI PER L'INVIO	10
EFFETTUARE INVIO	11
F24 TELEMATICI ATTRAVERSO ENTRATTEL O FISCONLINE	12
F24 WEB.....	12
F24 ONLINE.....	12
PRECISAZIONI.....	13
APPROFONDIMENTI.....	13

PREMESSA

Con la presente circolare, tenuto conto dei recenti mutati adempimenti in ordine alla presentazione dei Modelli di pagamento F24 a carico dei contribuenti, si intende fornire un utile contributo circa l'autonomo e diretto accesso ai servizi offerti dall'Amministrazione Finanziaria, rimanendo in ogni caso a disposizione, con nostro personale specializzato, sia all'approntamento presso la Vostra sede, accertati i relativi vincoli ed presupposti di carattere tecnico, dell'accesso diretto, realizzando le procedure di seguito descritte o, in via alternativa, offrendo il servizio tramite intermediario abilitato di presentazione del modello di pagamento F24, alle condizioni specificatamente evidenziate negli appositi mandati che verranno sottoposti alla Vostra attenzione.

ENTRATTEL O FISCOONLINE

Per la "preparazione" dei versamenti tramite Modello F24 gli utenti registrati a Fisconline devono installare l'applicazione FileInternet invece i contribuenti registrati a Entratel, devono utilizzare l'applicazione Entratel. Entrambi i suddetti prodotti sono prelevabili dalle rispettive sezioni "Software" del sito <http://telematici.agenziaentrate.gov.it>.



Fisconline è destinato a singoli cittadini, imprese e professionisti con meno di venti dipendenti. In alternativa, devono chiedere l'abilitazione a **Entratel** altre categorie di utenti definite da elementi ben precisi, quali:

- persone fisiche o giuridiche con **più di venti dipendenti**
- **enti e amministrazioni pubbliche**
- **intermediari** che inviano dichiarazioni e altri documenti per conto terzi, come gli studi di consulenza fiscale e i CAF (*Centri di Assistenza Fiscale*).

Altre categorie ancora riguardano specifici gruppi di utenti:

- società capogruppo che trasmettono per conto delle partecipate
- agenzie di mediazione immobiliare
- strutture che svolgono attività di intermediazione finanziaria

L'elenco completo delle tipologie di utenti obbligati a registrarsi a *Entratel*, è riportato nel testo delle domande di abilitazione. <http://telematici.agenziaentrate.gov.it/Main/ModAbilitazEn.jsp>

EQUITALIA

Dal sito www.equitaliaonline.it entrando con le credenziali di Entratel o di Fisconline, si riescono a visualizzare le proprie cartelle esattoriali, verificando quelle pagate e quelle inevase.

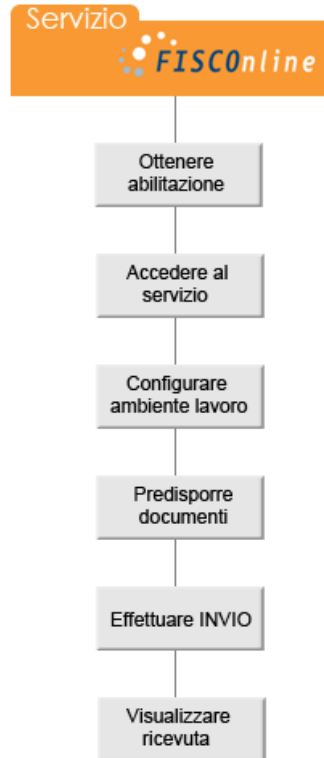
[Torna all'indice](#)

FISCOONLINE

Il servizio consente la trasmissione telematica dei documenti fiscali e la visualizzazione dell'esito mediante ricevute.

Per poter trasmettere i documenti è necessario compiere una serie di passi propedeutici:

1. Ottenere l'abilitazione
2. Accedere al servizio
3. Configurare ambiente di lavoro
4. Predisporre i documenti



La registrazione può essere effettuata:

- direttamente "online" dal sito dei servizi telematici <http://telematici.agenziaentrate.gov.it>;
- per telefono, tramite il servizio automatico che risponde al **numero 848.800.444** (numero di telefono ad addebito ripartito: il chiamante paga una quota pari al costo di una telefonata urbana);
- recandosi muniti di documento di riconoscimento presso un qualsiasi ufficio dell'Agenzia.

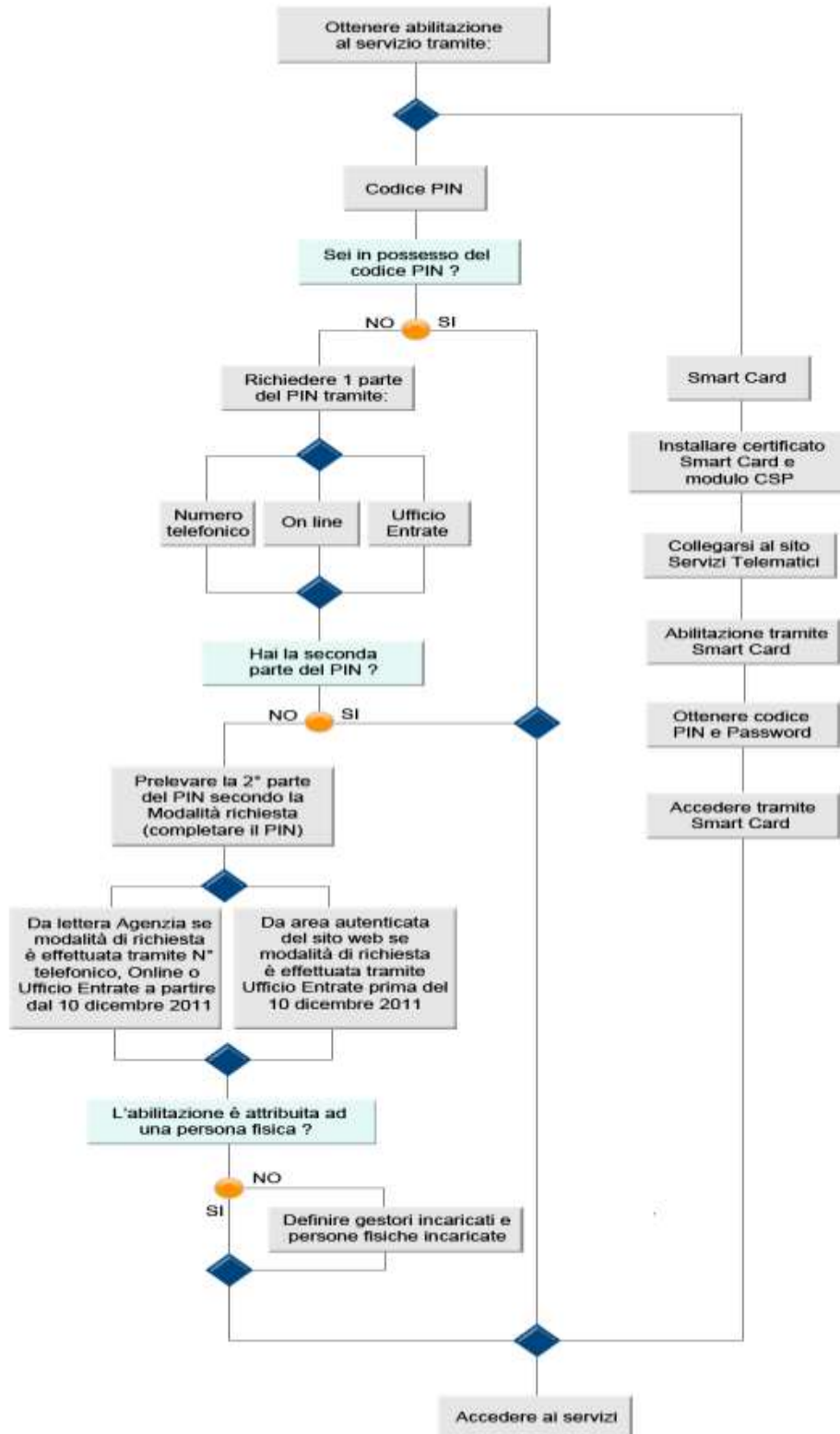
In caso di richiesta "online" o per telefono è necessario fornire alcuni dati relativi alla dichiarazione dei redditi presentata nell'anno precedente.

Qualunque sia la modalità, **verranno innanzitutto fornite le prime 4 cifre del codice PIN. Entro 15 giorni il richiedente riceverà, al domicilio conosciuto dall'Agenzia delle Entrate, una lettera contenente gli elementi necessari a completare il codice PIN (ultime 6 cifre) e la password per il primo accesso.**

Gli utenti in possesso di Smart Card beneficiano di una procedura di registrazione semplificata e immediata: il sistema, effettuati i necessari controlli sulla Cns inserita nell'apposito lettore, fornirà al richiedente sia il codice PIN completo sia la password per l'accesso a Fisconline.



Le operazioni da effettuare sono schematizzate dal seguente flusso:



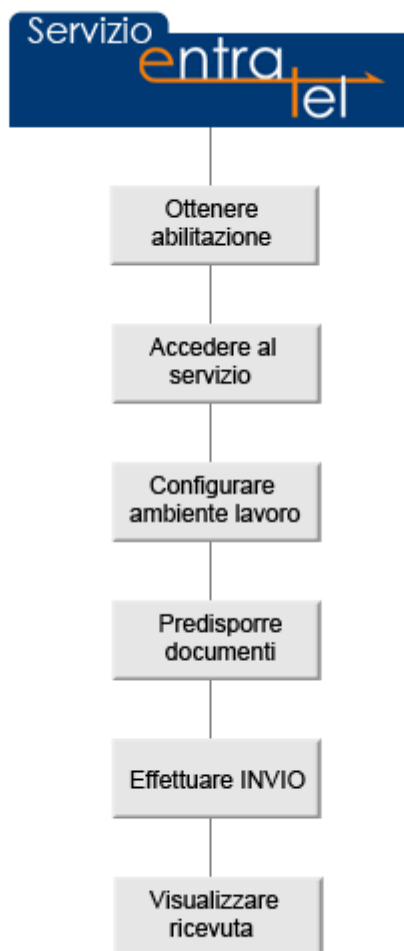


ENTRATEL

Buona parte dei **documenti inviabili** in *Entratel* sono dichiarazioni annuali: Unico (con studi di settore o senza), IRAP, 770, IVA. Inoltre, si possono inviare:

- contratti di locazione
- **F24 per l'addebito su conto corrente di imposte, tasse e tributi**
- richieste di rimborso IVA UE (*Unione Europea*)

Per utilizzare il servizio è necessario effettuare i seguenti passi:



ABILITAZIONE

L'abilitazione al servizio Entratel consente di **ottenere i dati utili per effettuare il primo accesso al servizio** e successivamente, di usufruire delle funzionalità offerte.



Per ottenere l'abilitazione al servizio Entratel occorre collegarsi al sito dei Servizi Telematici e compilare la domanda per abilitarsi; successivamente è necessario effettuare il primo accesso al servizio telematico con le credenziali ottenute presso un qualsiasi ufficio dell'Agenzia delle Entrate della regione nella quale è stabilito il domicilio fiscale del richiedente.

NB: In alternativa alla presentazione dei documenti all'ufficio dell'Agenzia, l'utente può trasmettere via posta elettronica certificata (PEC), la propria richiesta (di abilitazione o di altre operazioni), inviando all'indirizzo fornito automaticamente dal sistema al momento della conferma della pre-iscrizione un messaggio caratterizzato dal seguente oggetto: Entratel-Invio modulo richiesta-CF del richiedente. Successivamente l'ufficio rilascia l'attestazione di abilitazione al servizio Entratel inviando un messaggio di posta elettronica certificata alla medesima casella.

In particolare è necessario:

- **Richiedere i dati di pre-iscrizione** attraverso l'applicazione web dei Servizi Telematici;
- **Compilare la domanda** e gli eventuali **allegati** corrispondenti al soggetto richiedente l'abilitazione;
- **Presentare i modelli** compilati unitamente alla **stampa dei dati di pre-iscrizione** all'ufficio dell'**Agenzia delle Entrate** competente oppure, mediante posta elettronica certificata (PEC), all'indirizzo di posta fornito dal sistema al momento della conferma della pre-iscrizione;
- **Ritirare attestazione di abilitazione**, presso l'Agenzia stessa oppure tramite un messaggio di posta elettronica certificata. L'abilitazione contiene i dati utili ad effettuare il primo accesso al servizio.

ABILITAZIONE, GESTORI E INCARICATI

Abilitazione a Entratel La richiesta di abilitazione a *Entratel* va fatta all'**ufficio delle Entrate di competenza**, consegnando copia della carta di identità del rappresentante legale e i due moduli ottenuti dalla pagina [Domanda di abilitazione](#):

- *Stampa allegato per l'ufficio*, dopo aver richiesto la pre-iscrizione (voce A)
- modello di domanda di abilitazione (uno dei PDF della voce B) compilato e firmato dal rappresentante legale

Il rappresentante legale può nominare i gestori compilando e firmando il [modello pubblicato in PDF](#) alla voce C. In alternativa, se è abilitato ai *Servizi telematici*, può nominarli direttamente nel sito via Internet.

ACCEDERE AL SERVIZIO

L'accesso al servizio Entratel consente ai soggetti abilitati di entrare nel sito dei servizi telematici e all'Agenzia delle Entrate ed utilizzare le sue funzionalità.

Per tutti i soggetti coinvolti l'accesso può avvenire attraverso l'inserimento delle proprie **credenziali** ottenute a valle del processo di abilitazione, ovvero con la **smart card** dopo una fase di registrazione iniziale.



Per le persone giuridiche l'accesso sarà effettuato dai corrispondenti "**Gestori incaricati**" ed "**incaricati**" ed in via generale dalle persone fisiche abilitate all'utilizzo dei servizi in nome e per conto del soggetto "**Persona non fisica**".

L'individuazione delle persone fisiche viene effettuata dalla persona giuridica stessa e comunicata all'Agenzia delle Entrate attraverso gli appositi allegati in fase di abilitazione al servizio.

In questo caso dopo aver effettuato l'accesso, le persone fisiche potranno disporre, in relazione al loro profilo, delle funzionalità di configurazione di "**Scelta utenza di lavoro**" con la quale l'utente può decidere se operare per conto proprio o di terzi e di "**Funzioni relative agli incaricati**", dove è possibile definire ulteriori gestori incaricati.

CONFIGURARE AMBIENTE DI LAVORO

Per accedere al servizio di trasmissione telematica dei documenti Entratel occorre configurare il proprio ambiente di lavoro seguendo i seguenti passi:

- [verificare i requisiti della postazione di lavoro](#)
- [definire la connessione \(via internet o tramite rete privata virtuale\)](#)
- [configurare il browser](#)
- [scaricare e installare la Java Virtual Machine](#)
- [reperire ed installare il pacchetto Entratel](#)
- [generare l'ambiente di sicurezza](#)

GENERARE PER LA PRIMA VOLTA L'AMBIENTE DI SICUREZZA

Per **Ambiente di sicurezza** si intende il sistema di credenziali di cui ciascun utente deve essere dotato per garantire l'identità di colui che effettua una determinata operazione mediante il servizio Entratel, nonché l'integrità dei dati trasmessi e la loro riservatezza.

Senza la generazione dell'ambiente di sicurezza non è possibile utilizzare il canale Entratel per inviare i file contenenti le dichiarazioni dei redditi, i versamenti tramite F24 ecc.

In particolare, in fase di generazione dell'ambiente di sicurezza, vengono create due coppie di chiavi che permettono il calcolo dei codici di autenticazione e la cifratura dei messaggi:

- una chiave pubblica (nota sia all'utente che all'Agenzia) ed una privata (nota soltanto all'utente) che vengono utilizzate per la **firma** dei file;
- una chiave pubblica (nota sia all'utente che all'Agenzia) ed una privata (nota soltanto all'utente) che vengono utilizzate per la **cifratura** degli stessi.

In questo modo i file autenticati e cifrati potranno essere letti soltanto dall'Agenzia delle entrate.

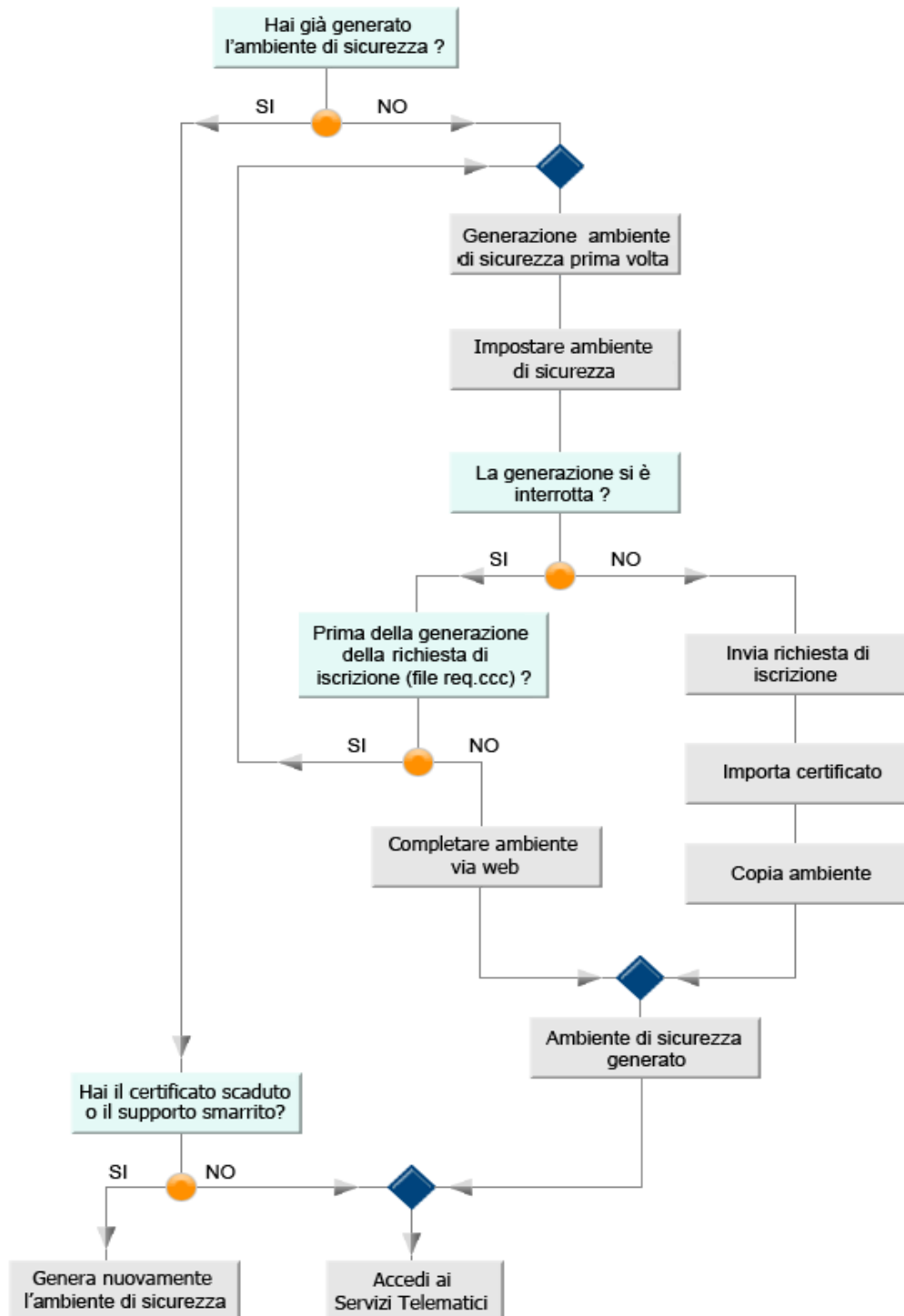
L'operazione descritta deve essere eseguita al momento dell'abilitazione oppure quando le chiavi raggiungono la data di scadenza prevista (in questo ultimo caso vedere [Generare nuovamente l'ambiente di sicurezza](#)).



Le suddette chiavi vanno conservate su supporti di memorizzazione tipo floppy disk o pen-drive USB.

Terminata l'operazione di **Generazione dell'ambiente di sicurezza**, la postazione di lavoro è pronta ed è possibile utilizzare le varie applicazioni fornite dall'Agenzia delle entrate.

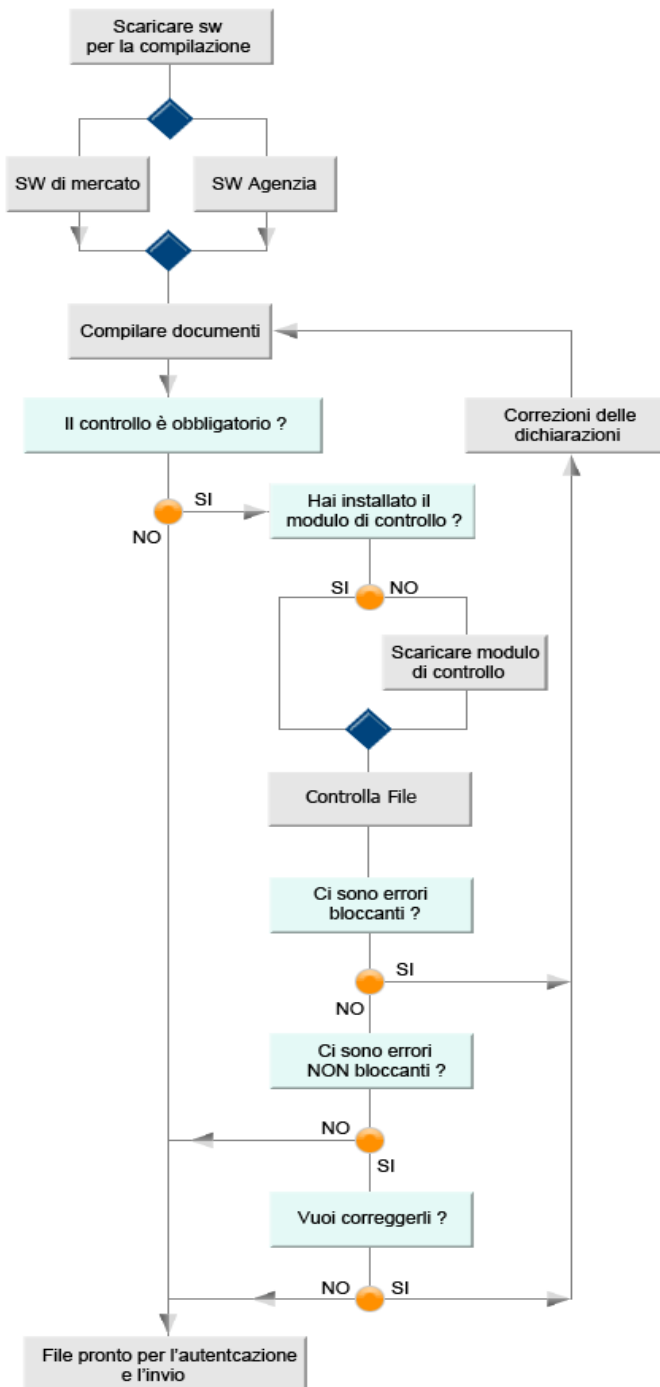
Le operazioni relative alla **Generazione dell'ambiente di sicurezza** possono essere schematizzate dal seguente flusso:





PREDISPORRE DOCUMENTI PER L'INVIO

Il seguente flusso illustra la sequenza delle operazioni da effettuare per predisporre il documento, da inviare con il Servizio Telematico.



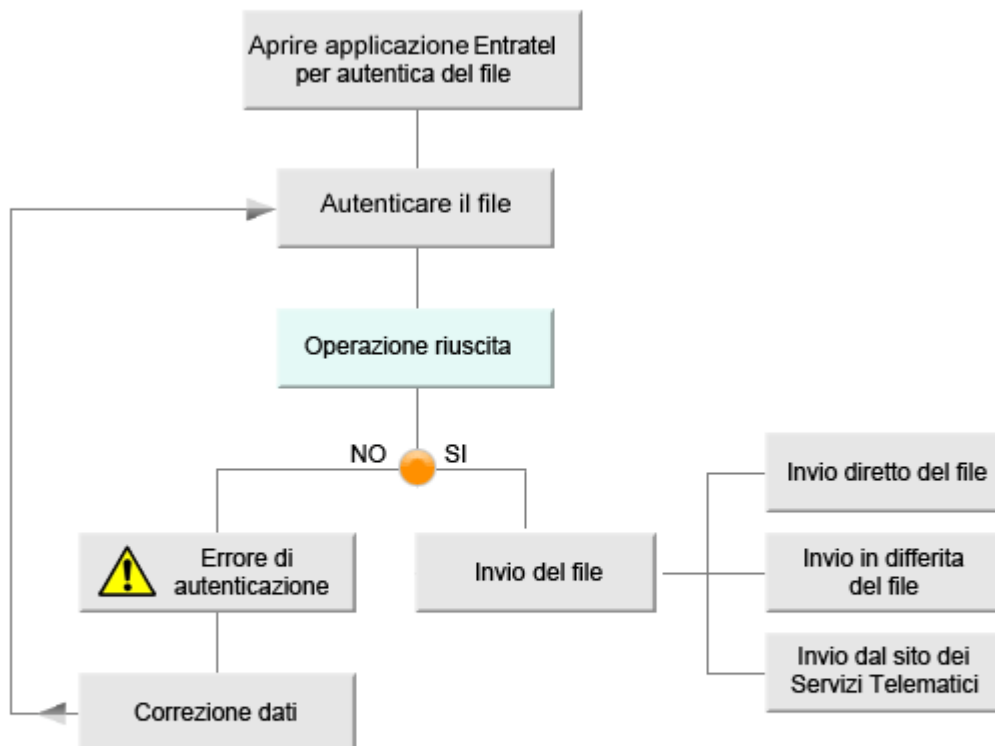


EFFETTUARE INVIO

Una volta effettuata la compilazione del documento e l'eventuale controllo del file da inviare, occorre procedere alle operazioni di invio.

I passi che l'utente deve compiere per inviare un file all'Amministrazione finanziaria possono riassumersi nelle seguenti fasi:

- [Autenticare il file](#)
- [Inviare il file](#)





F24 TELEMATICI ATTRAVERSO ENTRATEL O FISCONLINE

Per effetto dell'articolo 11, comma 2, del decreto legge 24 aprile 2014, n. 66 convertito, con modifica, dalla legge 23 Giugno 2014 N.89 a decorrere dal 01/10/2014 i modelli F24 a saldo zero¹ potranno essere presentati esclusivamente mediante i servizi telematici messi a disposizione dell'Agenzia delle Entrate, direttamente dal contribuente o tramite un intermediario abilitato.

Il contribuente attraverso l'utilizzo dei servizi telematici **FiscoOnline** o **Entratel** può trasmettere direttamente il proprio F24.

F24 WEB

F24 Web è un **servizio gratuito e permette di risparmiare** sulle spese di versamento bancarie e postali, nonché su quelle richieste dello Studio.

L'utilizzo di "F24 Web" è totalmente sicuro perché, dopo l'inserimento del codice Pin da parte degli utenti, i dati viaggiano cifrati e possono essere "letti" soltanto dall'Agenzia delle Entrate.

Il pagamento non viene effettuato tramite carta di credito, **ma con un "ordine di addebito" a beneficio dell'Agenzia sul conto corrente bancario o postale del contribuente.**

In caso di errore è possibile richiedere l'annullamento dei pagamenti F24 telematici fino al penultimo giorno lavorativo antecedente la data di versamento indicata nell'F24.

Link per accedere al servizio F24 Web

<http://www.agenziaentrate.gov.it/wps/content/nsilib/nsi/home/cosadevifare/versare/f24/compilazi one+invio+f24+via+web>

F24 ONLINE

Il software "F24 online" è un prodotto che **permette alle persone fisiche e alle società di compilare il modello F24 ed eseguire il pagamento online delle imposte senza doversi recare presso gli sportelli bancari.**

Per poter effettuare i pagamenti F24 online occorre essere registrati ai servizi telematici dell'Agenzia (Entratel o Fisconline) ed essere titolari di un conto corrente presso una delle [banche che hanno stipulato con l'Agenzia delle Entrate un'apposita convenzione](#) (chiedere alla vostra banca).

¹ Nel modello F24 "a saldo a zero" l'ammontare dei pagamenti (esposti nella colonna "importi a debito pagati") è pari all'ammontare dei crediti utilizzati in compensazione (esposti nella colonna "importi a credito compensati") e dunque il saldo finale del modello (pagamento meno compensazioni) è pari a zero.



Le richieste di pagamento F24 online sono scartate - ed il versamento delle imposte non è eseguito – se non c'è corrispondenza tra il codice fiscale del contribuente, indicato nel modello F24, e il codice fiscale del titolare, o del cointestatario con abilitazione a operare con firma disgiunta, del conto corrente bancario o postale su cui si richiede l'addebito.

Gli F24 telematici inviati possono essere annullati **entro e non oltre il penultimo giorno lavorativo precedente la data di addebito** (cioè prima che il pagamento sia definitivamente inoltrato alla banca da parte dell'Agenzia delle Entrate) utilizzando la funzione "Annulla" del menu "Documenti" dell'applicazione *Entratel* oppure la funzione "Richiesta annullamento" del menu "Strumenti" di *Fisconline*.

Attenzione il documento contiene dei link diretti sul sito dell'agenzia delle entrate per una migliore comprensione.

[Torna all'indice](#)

PRECISAZIONI

Con *Entratel* l'invio di un qualsiasi documento avviene in tre fasi:

1. compilazione del documento e generazione del file nel formato pubblicato sulla Gazzetta Ufficiale e riportato in www.agenziaentrate.gov.it, *Strumenti*, *Software*, [Specifiche tecniche](#);
2. eventuale controllo (non necessario per tutti i documenti) e autentica del file per generare il file crittografato (quello con estensione CCF);
3. invio del CCF entrando nel sito, scegliendo l'utenza di lavoro corretta ed eseguendo *Strumenti*, *Invio*, *Sfoglia*, selezione e *Conferma*.

La seconda precisazione riguarda la differenza tra il **sito** *Entratel* e il **programma** *Entratel*. I nomi sono uguali, ma le loro funzioni completamente diverse.

[Torna all'indice](#)

APPROFONDIMENTI

Sito Agenzia delle entrate www.agenziaentrate.gov.it

Sito assistenza Agenzia delle Entrate per FiscoOnline e Entratel: <http://assistenza.agenziaentrate.gov.it/>

Circolare n.27 Agenzia delle Entrate Modalità di presentazione delle deleghe di pagamento F24 a decorrere dal 1° ottobre.

<http://www.agenziaentrate.gov.it/wps/file/nsilib/nsi/documentazione/provvedimenti+circolari+e+risoluzioni/circolari/archivio+circolari/circolari+2014/settembre+2014/circolare+n.+27e+del+19+settembre+2014/circolare+17-9-2014+v2.pdf>

[Torna all'indice](#)